



CAMPING ALVOR
SUN NATURE CAMP

PROTOCOLO INTERNO

CAMPING ALVOR - COVID-19

CAMPING ALVOR
SUN NATURE CAMP

18 MAIO 2020

SAFARI SPIRIT, LDA

ELABORADO POR: ANA SANTOS

Com bases nas diretivas da Direção Geral de Saúde

INDICE

INTRODUÇÃO

1- SOBRE O COVID-19.....	4
2- MEDIDAS PRÁTICAS DE PREVENÇÃO.....	5
3- IMPACTO COVID-19 NUMA EMPRESA.....	6
3.1-RECEPÇÃO.....	6
3.2-PISCINA.....	7
3.3-BALNEÁRIO.....	8
3.4-ALOJAMENTOS.....	10
3.5-PORTARIA.....	11
4- PLANO DE HIGIENIZAÇÃO.....	12
4.1-DESINFECÇÃO AREAS COMUNS.....	13
4.2- DESINFECÇÃO AREA DE ISOLAMENTO.....	13
5- COMUNICAÇÃO FORNECEDORES.....	14
6- LOCAL DE ISOLAMENTO.....	15
7- COMO CONSIDERAR UM CASO SUSPEITO.....	16
8- EQUIPAS DE ACÇÃO.....	17
9- SUSPEITA DE CASO POSITIVO.....	18
10- REGISTOS.....	19
11- CONCLUSÃO.....	20
12- ANEXOS.....	21

INTRODUÇÃO

PROTOCOLO INTERNO -CAMPING ALVOR - COVID-19

Perante as alterações decorrentes no ano 2020 as nossas prioridades e o nosso quotidiano assim como os nossos métodos de trabalho tem vindo a alterar constantemente, fomos obrigados a mudar tudo aquilo que fazia parte do nosso dia-a-dia, as nossas casas tornaram-se o nosso escritório, as ruas ficaram vazias, os carros deixaram de circular, as fronteiras foram fechadas, as empresas fecharam e o silêncio tomou conta do planeta, foi este o panorama causado por um inimigo invisível Sars-Cov-2, declarado pandemia mundial a 11 de Março de 2020.

Em função do desenvolvimento dos acontecimentos mundiais foram necessárias a elaboração e execução de medidas radicais para evitar que a sua propagação causa-se o caos mundial, mais e mais países eram afetados por esta estranha e nova doença, o mundo fechou-se e aguardou.

Após um período de confinamento e numa nova fase mais calma na perspetiva de abertura da economia estrategicamente foi sendo necessário a abertura dos serviços e comércio em Maio de 2020, progressivamente e com regras se tentaria voltar ao chamado “normal” funcionamento, a adaptação por parte de todas as empresas seria fulcral, foram definidas regras de higiene e segurança, medidas de etiqueta respiratória e conduta social foram tomadas de forma a evitar um novo surto e aumento de contágio, e é na base dessas regras que nasce a necessidade de criar um Protocolo Interno respeitante à Covid-19, onde consta toda a informação respeitante a esta doença, quais os sintomas associados, vias de contágio e principalmente um plano para agir em caso de uma suspeita de contágio.

O presente documento contém todo procedimento a tomar perante um Caso de Covid19, é importante localizar imediatamente o caso e contê-lo de forma a não se espalhar.

Aqui encontrara passo a passo como agir, quem contactar o que fazer e como fazer.

Este é o manual de boas práticas para sua salvaguarda e de todos os que o rodeiam.

“Faça a sua parte, proteja-se a si e proteja os outros”

1- SOBRE O COVID-19

PROTOCOLO INTERNO -CAMPING ALVOR - COVID-19

De acordo com as informações no site do sistema nacional de saúde o COVID-19 é o nome, atribuído pela Organização Mundial da Saúde, à doença provocada pelo novo coronavírus SARS-COV-2, que pode causar infecção respiratória grave como a pneumonia. Este vírus foi identificado pela primeira vez em humanos, no final de 2019, na cidade chinesa de Wuhan, província de Hubei, tendo sido confirmados casos em outros países.

Sintomas

Os sintomas mais frequentes associados à infecção pelo COVID-19 são:

- febre (temperatura $\geq 38.0^{\circ}\text{C}$)
- tosse
- dificuldade respiratória (ex: falta de ar)

Também pode surgir dor de garganta, corrimento nasal, dores de cabeça e/ou musculares e cansaço. Em casos mais graves, pode levar a pneumonia grave com insuficiência respiratória aguda, falência renal e de outros órgãos, e eventual morte.

Contágio

O período de contágio (tempo decorrido entre a exposição ao vírus e o aparecimento de sintomas) é atualmente considerado de 14 dias. A transmissão por pessoas assintomáticas (sem sintomas) ainda está a ser investigada.

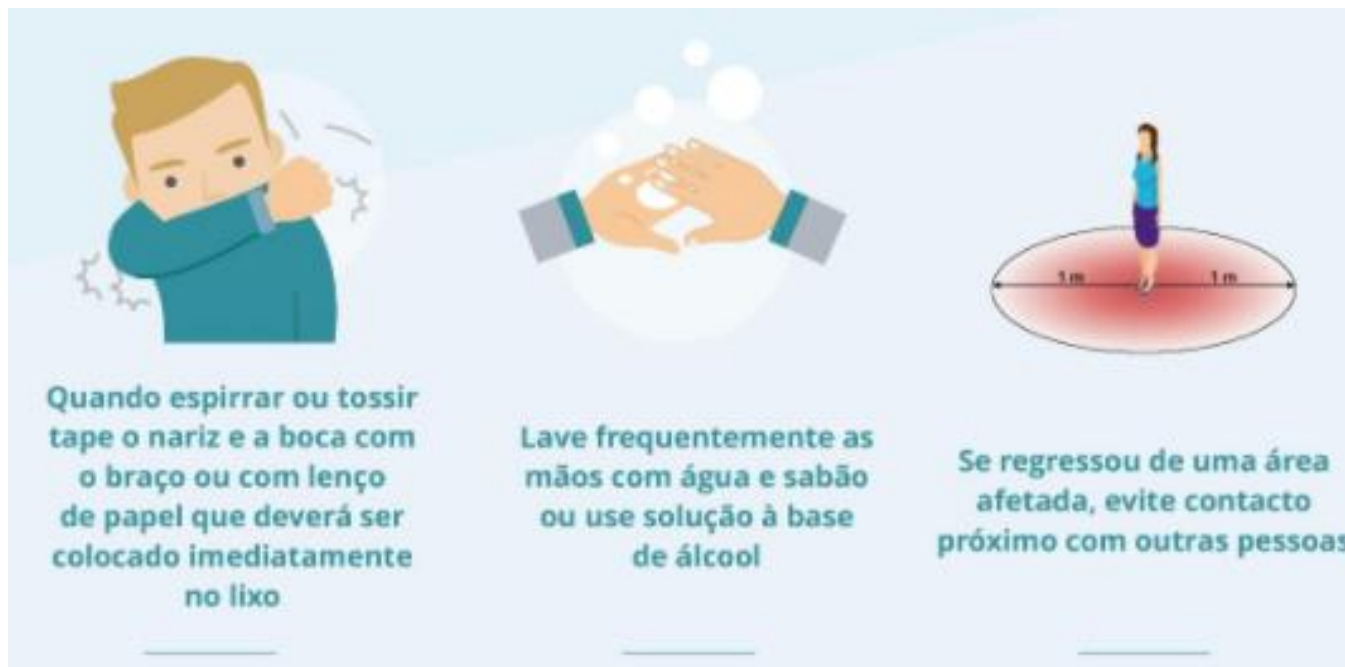
Prevenção

Não existe ainda uma vacina ou tratamento específico, assim sendo é crucial ter em conta as 5 medidas de prevenção:

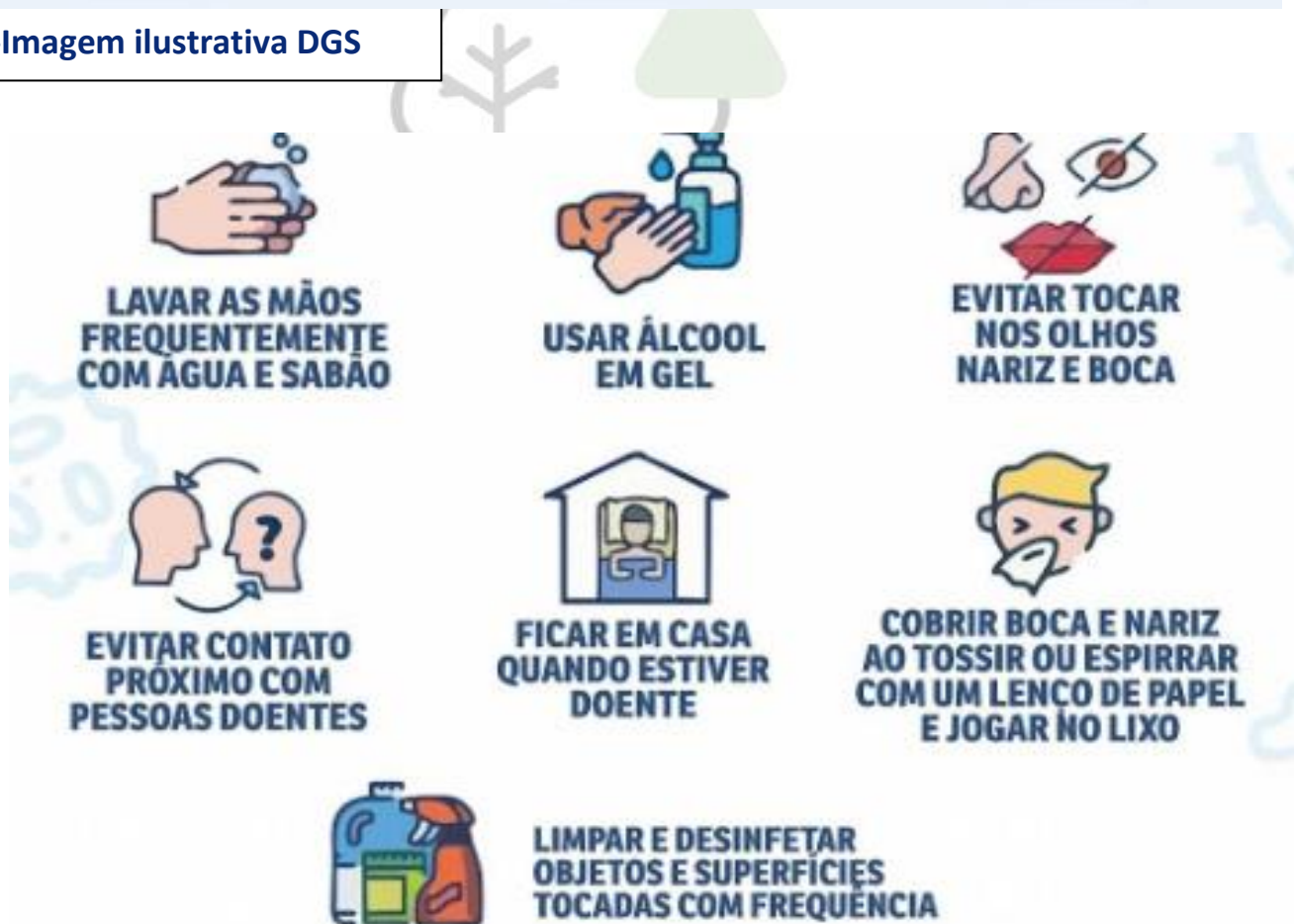
- **distanciamento entre pessoas:** manter distância de pelo menos 2 metros
- utilização de **equipamentos de proteção**
- **higiene pessoal**, nomeadamente a lavagem de mãos e etiqueta respiratória
- **higiene ambiental**, como a limpeza e desinfeção
- **manter-se atento aos seus sintomas:** caso surjam e sejam sugestivos de COVID-19 (tosse, febre ou dificuldade respiratória) deve optar pelo teletrabalho ou, na sua impossibilidade, abstenção do trabalho.

2- MEDIDAS PRÁTICAS DE PREVENÇÃO

PROTOCOLO INTERNO -CAMPING ALVOR - COVID-19



1-Imagem ilustrativa DGS



2-Imagem ilustrativa de informação Municipal

3- IMPACTO COVID-19 NUMA EMPRESA

PROTOCOLO INTERNO -CAMPING ALVOR - COVID-19

É um facto que por mais que as empresas se venham a precaver seguindo todas as recomendações e obrigações por parte da OMS, que um caso positivo afeta toda gestão normal de uma empresa, e neste caso específico numa empresa ligada ao turismo, um parque de Campismo é fundamental ter um plano e saber como agir numa situação dessas.

A SAFARI SPIRIT, LDA é a entidade exploradora do Parque de Campismo de Alvor, onde gere centenas de turistas divididos entre alojamentos ou opção de campismo, desta forma perante um possível caso foi necessário adaptar todos procedimentos a tomar.

Existem 5 zonas o qual os procedimentos de prevenção foram definidos e implementados

- Recepção;
- Piscina;
- Balneários;
- Alojamentos;
- Portaria;



3- Posto de trabalho para atendimento ao cliente

3.1- RECEPÇÃO

- 1- Preferencialmente os rececionistas deverão ter barba aparada, ausência de adornos pessoais e cabelo apanhado;
- 2- Não deverá haver partilha de objetos (ex canetas...);
- 3- Redução do número de rececionistas ao mesmo tempo (divisão dos horários e tarefas de forma a evitar estarem mais pessoas juntas)
- 4- Rotatividade de tarefas;
- 5- Numa fase inicial as inscrições encontram-se a ser realizadas por uma janela onde dispõe de um acrílico, sendo que o cliente não entra nas instalações e a rececionista encontra-se munida de máscara e sempre que há interação com um cliente é feita a desinfeção das mãos.

-
- 6- Na parte de fora o cliente tem informação e desinfetante para utilização;
 - 7- Colocação de acrílicos no balcão de atendimento;
 - 8- Colocação de fita de distanciamento de um metro do balcão;
 - 9- Retirar fleyers, jornais e revistas da receção;
 - 10-Prevê-se que para quando começar a haver uma maior afluência de clientes que a receção seja aberta, mas, com colocação de fitas no chão a informar o distanciamento de 1m do balcão, havendo apenas dois postos de trabalho, sendo que apenas será permitido o máximo de 2 pessoas dentro da receção, e deverão estar munidas de máscara com dispensadores de álcool à disposição o cliente devera na sua chegada desinfetar as mãos.
 - 11-Deverá ser dado a preferência por reservas online (apenas disponível para alojamento).
 - 12-O cliente será informado aquando do check-in e nas reservas online de todas as medidas a cumprir dentro das instalações do Camping Alvor, restrições assim como as exigências por parte da gerência, informando no ato do check-in a necessidade do distanciamento de 3m entre equipamentos (tendas, caravanas, autocaravanas. Não serão permitidas visitas de pessoas exteriores, apenas para a prática de campismo.

3.2- PISCINA

Numa fase inicial de elaboração de medidas preventivas, ainda não existe qualquer informação específica sobre as utilizações das piscinas, mas em função da legislação decorrente poderemos decretar que:

- 1- Numa área total de 720 m² com a colocação de cadeiras na piscina limitando um distanciamento de 2m por cada 2 cadeiras, a capacidade máxima de clientes é de 30 pessoas.
- 2- Área infantil (cerca de 25 m²) delimitado e isolado perante os outros utilizadores;
- 3- Desinfestação de toda a área da piscina incluindo espreguiçadeiras antes da abertura da piscina e no fecho
- 4- Redução de cadeiras ao sol por motivos de espaçamento de 2m;
- 5- Os balneários da piscina deverão ser limpos e desinfetados frequentemente;
- 6- Mais cuidado e desinfeção da piscina e controlo mais apertado por parte dos responsáveis da mesma e respetivo registo;
- 7- Obrigatório a passagem dos clientes pelos chuveiros antes de entrar na piscina;
- 8- Análises ao estado da água diariamente;
- 9- Redução para 1/3 de utilizadores do espaço, em função do número máximo;

Assim sendo:

- **Balneários da Piscina (duches internos encerrados)**

HOMENS-Composto por 2 sanitas, 2 duches (descativados), 2 lavatórios, 2 urinol a capacidade máxima reduz para 3 pessoas;

SEHORAS- Composto por 2 sanitas, 2 duches (descativados) e 2 lavatórios a capacidade máxima reduz para 3 pessoas;

WC DIFICIENTES-1 pessoa máx permitida

10-Redução do horário da piscina (9h às 19h)

11-Caso haja um infetado positivo no Parque no qual tenha sido utilizado a piscina, é obrigatório o vazamento da mesma e troca de água.

12-Os utilizadores da piscina devem cumprir as medidas de etiqueta respiratória;

13-Depositar os resíduos gerados nos locais destinados a esse efeito;

3.3- BALNEÁRIOS

Ainda a mesma situação no caso das piscinas, ainda se encontram a ser elaboradas as medidas respeitantes a estes espaços, assim sendo o Camping Alvor de momento definiu as seguintes regras:

- 1- É feito o incentivo na receção para a utilização dos seus próprios wc das caravanas e autocaravanas, e a não utilização dos balneários uma vez que são espaços comuns;
- 2- Detemos 4 blocos sanitários, onde em todos dispõem de sanitas, duches, lavatórios e a área da lavanderia pelo que a sua utilização foi limitada;
- 3- Tampas dos baldes do lixo foram retiradas de forma a evitar o contacto de várias pessoas;
- 4- Apenas os locais com a sinalização da fita amarela podem ser utilizados, permitindo assim o distanciamento correto entre clientes;
- 5- Delimitar a permanência do número de pessoas em cada balneário em função da sua capacidade máxima e contabilizando os 2m de distância entre clientes, e no caso se ter que aguardar para entrar os clientes deverão aguardar no exterior em fila pela sua vez com uma distância de 2m entre cada cliente.



Assim sendo:

- **BLOCO A**

SENHORAS-Composto por 3 sanitas, 1 duche, 3 lavatórios o número máximo permitido em função do espaçamento:4 pessoas

HOMENS-Composto por 2 sanitas, 1 duche, 2 lavatórios o número máximo permitido em função do espaçamento:4 pessoas

LAVANDARIA-Composto de 4 lavatórios e 2 tanques de roupa, o numero máximo permitido é de 3 pessoas;

- **BLOCO 2**

SENHORAS-Composto por 5 sanitas, 5 duche, 3 lavatórios o número máximo permitido em função do espaçamento:10 pessoas

HOMENS- Composto por 5 sanitas, 5 duche, 3 lavatórios o número máximo permitido em função do espaçamento:10 pessoas

LAVANDARIA-Composto por 9 lava loiças o número máximo permitido reduz para 5 pessoas;

TANQUES DA ROUPA-Composto por 6 tanques, o número máximo permitido reduz para 4 (2 pessoas costas a costas com distanciamento de 3 metros)

- **BLOCO 3**

SENHORAS-Composto por 5 sanitas, 5 duche, 3 lavatórios o número máximo permitido em função do espaçamento:10 pessoas

HOMENS- Composto por 5 sanitas, 5 duche, 3 lavatórios o número máximo permitido em função do espaçamento:10 pessoas

LAVANDARIA-Composto por 7 lava loiças o número máximo permitido reduz para 4 pessoas;

TANQUES DA ROUPA-Composto por 5 tanques, o número máximo permitido reduz para 3 pessoas;

- **BLOCO B**

SENHORAS-Composto por 1 sanita, 1 duche, 3 lavatórios o número máximo permitido em função do espaçamento:4 pessoas



5- Empregadas de limpeza equipadas

HOMENS- Composto por 1 sanita, 1 duche, 1 lavatórios o número máximo permitido em função do espaçamento:3 pessoas

LAVANDARIA-Composto por 4 lava loiças e 2 tanques de roupa o número máximo permitido reduz para 3 pessoas;

6- Em todas as entradas para as casas de banho/duches e sanitas o cliente terá à disposição gel desinfetante;

7- As funcionárias da limpeza, estarão sempre nos blocos sanitários a proceder à sua limpeza e desinfeção após a saída e entrada de clientes;

8- Pertences deixados/esquecidos nos balneários serão retirados e ficarão em espaço fechado 1 dia, até serem levados para os perdidos e achados na receção;

9- Produtos de limpeza são unicamente designados para cada espaço e com respetivas fichas técnicas guardadas e para possível consulta;

10-Limpeza dos balneários encontra-se a ser efetuada com aspirador de água e limpeza húmida.

11-Obrigatória limpeza do local com bata, máscara e luvas;

12-No interior dos balneários deverá estar afixada a informação de como proceder na lavagem das mãos;



6- Duches autorizados para utilização-Balneários



7-Limpeza dos balneários

3.4- ALOJAMENTOS

Já existem regras específicas para os alojamentos, pelo que já se encontram a ser adotadas e são elas:

- 1- Não existe entrada e saída de cliente no mesmo dia, de forma a que após a saída de um cliente o quarto/alojamento possa ficar a respirar de um dia para outro;
- 2- A limpeza dos alojamentos deverá ser efetuada com luvas e máscaras;

- 3- Nos alojamentos existirá o registo de higienização assim como a informação do procedimento da limpeza;
- 4- O processo de limpeza é feito inicialmente com uma limpeza generalizada remoção de resíduos e sujidades e após este primeiro passo será feita a desinfecção com produtos indicados;
- 5- Portas e janelas deverão ser abertas para arejar os alojamentos aquando saída dos clientes;
- 6- Mantas e lençóis não devem ser sacudidos, devem ser enrolados e colocados imediatamente dentro da máquina de lavar, caso não seja possível no momento devem ser colocado dentro de um saco de plástico fechado;
- 7- Limpeza húmida preferível;
- 8- Roupa deve ser lavada entre 30-40 graus;

3.5- PORTARIA

O serviço de portaria é unicamente utilizado aquando o encerramento da receção onde o porteiro se encarrega de efetuar o registo de pessoas que cheguem após o fecho assim como efetuar a vigilância e controlo do parque. Deste modo foi necessário também tomar certas medidas tais como:

- 1 - Apenas é permitido a permanência de uma pessoa dentro do edifício;
- 2 - O funcionário tem à disposição álcool em gel assim como todo o equipamento de proteção;
- 3 - Sempre que há a chegada de um cliente deverá ser realizada a desinfecção das mãos e solicitar ao cliente que efetue o mesmo;
- 4 - Medida de distanciamento delimitada no chão (1m);



8- Posto de trabalho para atendimento ao cliente Portaria

4- PLANO DE HIGIENIZAÇÃO

PROTOCOLO INTERNO -CAMPING ALVOR – COVID19

LAVATÓRIOS	SANITAS	DUCHES	CHÃO	VIDROS ESPELHOS
Pano amarelo	Pano Verde	Pano Azul/Esfregão verde	Esfregona azul + balde e esfregona + aspirador a água	Pano Roxo Pulverizador com limpa vidros
Este local inicialmente deve ser limpo com o produto adequado para limpeza e após a limpeza “normal” deverá ser desinfetado com o produto adequado. Pulverização ou trapo	As sanitas devem ser limpas preferencialmente com lixívia ou outro produto similar, por dentro poderá ser utilizado o piaçaba	Poderá ser feita a sua limpeza com lixívia ou outro produto similar, garantido que azulejos e chuveiros sejam limpos	A limpeza deverá ser feita com lixívia perfumada; Recolher resíduos que se encontram no chão (aspiração a água) Escovar pavimento; Remover água com rodo ou deixar secar naturalmente	Pulverizar o vidro/espelho Limpar com pano seco ou jornal
FREQUÊNCIA				
De preferência a cada utilização por parte dos clientes, não sendo possível de 15 em 15 min	De preferência a cada utilização por parte dos clientes, não sendo possível de 15 em 15 min	Manhã e tarde	Manhã e tarde	Sempre que necessário

- Limpeza sempre realizada de baixo para cima;
- A limpeza e desinfestação é realizada em função dos horários de cada funcionária;
- Superfícies em que não seja compatível a utilização de lixívia podem ser trocadas por utilização de álcool a 70º (superfícies metálicas ou superfícies suscetíveis à corrosão);
- Todas as fichas técnicas estão arquivadas neste mesmo protocolo;
- Deverá haver soluções com detergentes e desinfetantes em spray;
- Não secar com toalhas/papeis deixar secar naturalmente;
- Existe um plano de higienização/Registos onde se coloca a informação das áreas limpas, data e hora e responsáveis.

4.1- DESINFECÇÃO DAS SUPERFÍCIES COMUNS

1º Lavar com água e detergente

2º Aplicar lixívia e deixar atuar 10 min

3º Enxaguar apenas com água quente de
deixar secar



4.2- DESINFECÇÃO DA ÁREA DE ISOLAMENTO

1º Preparar a solução com lixívia

Lavar primeiro as superfícies com água e
detergente

2º Espalhar uniformemente a solução de lixí-
via nas superfícies;

Deixar atuar durante, pelo menos, 10m

3º Enxaguar apenas com água quente

Deixar secar ao ar livre;

**Pode recorrer-se ao
método de desinfeção
por vapor de peróxido
de hidrogénio, através
da aquisição de uma
máquina e produto
próprio.**

5- COMUNICAÇÃO FORNECEDORES

PROTOCOLO INTERNO -CAMPING ALVOR – COVID

Não esquecendo o facto que parte do funcionamento de uma empresa passa pela comunicação e entrega de produtos com fornecedores, assim sendo torna-se necessário também adotar medidas preventivas perante a comunicação para com os nossos fornecedores.

Delimitamos que:

- ✚ Encomendas e outros bens devem ser deixados à entrada das instalações, não permitindo a entrada dos colaboradores dentro do estabelecimento;
- ✚ Limitar o acesso ao interior das instalações de profissionais externos ao serviço, salvo raras exceções ao funcionamento da atividade;
- ✚ Evitar receção de faturas e outros documentos em suporte físico, preferindo suporte eletrónico;
- ✚ Evitar reuniões presenciais, preferindo reuniões online por os meios alternativos (skype, zoom, microsoft team...)
- ✚ No caso de reuniões presenciais é necessário a utilização dos EPI's para proteção;
- ✚ Utilizar copos descartáveis no caso de fornecimento de água ou outros aos convidados;
- ✚ Se houver reuniões presenciais, terão que ser feitas em espaço aberto e não em espaço fechado (ex explanada).
- ✚ Evitar contacto físico (aperto de mãos);
- ✚ Deverá ser efetuada uma lista com os contactos dos fornecedores de forma a ser mais fácil a sua consulta;



6- LOCAL DE ISOLAMENTO

PROTOCOLO INTERNO -CAMPING ALVOR - COVID-19

Deverá existir um local de isolamento destinado a qualquer suspeita, esse local deverá ser do conhecimento de todos os funcionários que estão destinados ao cumprimento do protocolo. O local de isolamento será **Apartamento 5**

Este local está munido de:

- ✓ Um termómetro;
- ✓ Folha para registo de temperatura;
- ✓ Comida e bebida (providenciada antes da entrada do caso suspeito)
- ✓ W.c privada
- ✓ Ventilação natural
- ✓ Máscaras cirúrgicas
- ✓ Solução antisséptica de base alcoólica
- ✓ Luvas descartáveis
- ✓ Papel para as mãos
- ✓ Contentor com saco de abertura sem ser manual

O circuito a percorrer para a sala de Isolamento em caso de Caso Suspeito deve ser o mais breve possível e com o menor aglomerado de pessoas.

Deverá ser realizado um simulacro em função do desempenho em caso de Caso Suspeito, que deverá ficar registado nos registos do presente protocolo, onde deverá ficar anotado o que se deve melhorar assim como as respetivas falhas.



9- Local de isolamento



10- Registo de temperatura

7-COMO CONSIDERAR UM CASO SUSPEITO

PROTOCOLO INTERNO -CAMPING ALVOR - COVID-19

Existem vários fatores que devem ser analisados num possível caso suspeito, são eles:

Analisar os critérios clínicos:

- Febre;
- Tosse;
- Cansaço extremo;

OU

Analisar os critérios Epidemiológicos

- Viajou recentemente para outros países;
- Teve contacto com uma pessoa contaminada;
- Contacto com profissional de saúde que tenha estado numa instituição onde são tratadas pessoas com a doença Covid-19.

Temos duas possibilidades para possíveis contagiados, trabalhadores ou clientes e para ambas as situações teremos de ter uma estratégia em como agir:

A) TRABALHADOR

- Caso um colaborador tenha sintomas, o mesmo deverá informar os responsáveis pelo plano de forma a pôr em prática o mesmo;
- Caso o colaborador detenha sintomas e se encontre a deslocar para o local de trabalho, o mesmo deverá regressar a casa e contactar a Saúde 24 seguindo as orientações dadas;
- Caso o colaborador esteja em casa, deverá entrar em contacto a DGS e com a entidade patronal informar a situação.

B) CLIENTE

- De acordo com o Protocolo Interno, deverá ser seguida as orientações do mesmo de forma a que a pessoa se dirija para a sala de Isolamento;

8- EQUIPA DE ACÇÃO

PROTOCOLO INTERNO -CAMPING ALVOR - COVID-19

Primeiramente em caso de suspeita de um caso será necessário já ter uma ideia de como agir, assim sendo a equipa definida pela empresa deverá estar apta para ser chamada a qualquer momento, sendo que existem três equipas preparadas em caso de uma delas não se encontrar.

EQUIPA 1

Ana Santos
Rui Santos
(Controlo dos procedimentos)

EQUIPA 2

Sónia Barreto
Pedro Oliveira
(Controlo de Stock)

EQUIPA 3

Isabel Aleixo
Luis Branco
(Controlo do espaço de isolamento)

A equipa que se encontre no momento a desempenhar as funções será aquela que irá acompanhar o processo

- 1- Acompanhar a pessoa com suspeita de estar contaminada (apenas 1 membro) ao espaço de isolamento;
- 2- Prestar assistência necessária;
- 3- Estabelecer ligação com o Serviço Nacional de Saúde

IMPORTANTE! Ter listagem de contactos à mão

SNS: 808 24 24 24

Subgerente: 960163794-Ana Santos

Gerente: 969000575 Joaquim Lourenço/Filipa Lourenço:966361718

Medicina no Trabalho: Vanessa Travanca 962 747 516

9- SUSPEITA DE CASO POSITIVO

PROTOCOLO INTERNO -CAMPING ALVOR - COVID-19

Num caso suspeito os passos a seguir deverão ser:

- 1- Higienização das mãos;
- 2- Colocação da máscara;
- 3- Acompanhamento por parte de uma equipa até ao local de isolamento;
- 4- Contacto com SNS 24;
- 5- Numa avaliação inicial poderá ser validado ou não validado o caso por parte do SNS;
- 6- Caso a suspeita se mantenha o Responsável de Equipa deverá:
 - a) Identificar trabalhadores que tiveram em contacto com o colaborador com a ajuda da autoridade de saúde e contactar os mesmos;
 - b) Vedar o acesso à zona de isolamento;
 - c) Informar os outros trabalhadores;
- 7- Na presença de um caso confirmado a Autoridade de Saúde procede à informação da entidade patronal;
- 8- INEM faz a recolha do contaminado;
- 9- Empregador providencia a desinfeção do local;
- 10- Autoridade de Saúde Local levanta interdição após descontaminação;
- 11- Empregador deve assegurar limpeza reforçada nos locais do posto de trabalho do contaminado (consultar ponto 4.1-Desinfeção)
- 12- Todos os resíduos do contentor onde esteve o doente devem ser recolhidos e colocados dentro de dois sacos, selados com braçadeira;
- 13- Aceder ao site SILOGR- Sistema de Informação de Licenciamento de Operações de Gestão de Resíduos e fazer e seguir os passos de forma a tratar dos resíduos;

10- REGISTOS

É fundamental que haja um registo de modo a controlar e registar todas as ocorrências derivadas ao Covid-19.

DATA DE OCORRÊNCIA	DESCRIÇÃO DE OCORRÊNCIA	MEDIDA DE ATUAÇÃO	OBSERVAÇÕES

Deverá também haver um registo e controlo das ações de formação.

DATA DE ACÇÃO	DESCRIÇÃO	FORMANDOS	OBSERVAÇÕES

11 -CONCLUSÃO

Após elaboração deste protocolo, ficam delineadas as ações a tomar em caso de um caso possivelmente positivo, saber como agir, quando agir e onde.

O protocolo engloba também o funcionamento que foi adequado à situação no que respeita às limpezas e manutenções a executar. Numa vasta lista de alterações e procedimentos a tomar é importante que todos estes fiquem delineados e orientados para o bom funcionamento do parque assim como para a segurança de todos seus utentes. É importante que cada funcionário saiba como agir em caso de um Possível caso de Covid-19.

Faz parte também do conteúdo deste protocolo as medidas preventivas a serem tomadas, pois é de extrema importância prevenir possíveis contaminações, respeitar etiqueta respiratória, distanciamento social e outras regras, de forma que seguindo à risca possamos trabalhar em completa segurança.

Este manual irá sendo atualizado conforme as indicações da DGS irão surgindo permitindo assim o melhor acompanhamento de toda a situação.

CAMPING ALVOR
SUN NATURE CAMP

12- ANEXOS



CAMPING ALVOR

SUN NATURE CAMP